



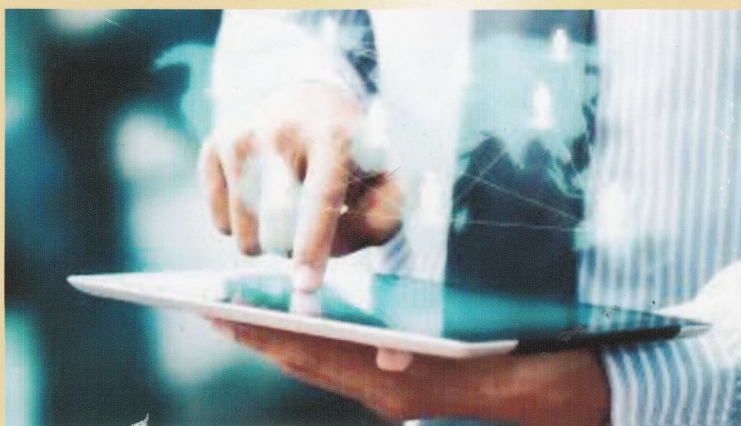
Co-funded by the
Tempus Programme
of the European Union



Иссык-Кульский государственный университет
им.К.Тыныстанова

E-Learning-центр

РУКОВОДСТВО ПО MOODLE ДЛЯ ПРЕПОДАВАТЕЛЕЙ



Каракол, 2016



Co-funded by the
Tempus Programme
of the European Union

Иссык-Кульский государственный университет им.К.Тыныстанова

E-Learning-центр

РУКОВОДСТВО ПО MOODLE ДЛЯ ПРЕПОДАВАТЕЛЕЙ

Каракол, 2016

УДК 004
ББК 32.973-01
Р 85

Рекомендовано к печати международным консорциумом проекта QAMEL **"Разработка и внедрение системы менеджмента качества e-Learning-обучения в центрально-азиатских вузах"** , TEMPUS.

Рецензент: Исабеков К.А. – кан.физ.-мат.наук, доцент факультета математики и информационных технологий.

Составители: Ярмухамедов Р., Закиряев К.Э., Дюшембаев Ж.Ж., Сагынтай кызы Э., Жамангулов А.А.

Р85 «Руководство по Moodle для преподавателей». / Сост. Р.Ярмухамедов, К.Закиряев, Ж.Дюшембаев, Э. Сагынтай кызы, А.Жамангулов. – Каракол:2016. – 16 с.

ISBN 978-9967-454-94-1

Руководство для преподавателей-разработчиков E-Learning курсов содержит материалы по размещению и составлению учебных материалов в систему управления электронными курсами Moodle в рамках проекта **«Внедрение менеджмента качества в e-learning в вузах Центральной Азии»**, QAMEL, TEMPUS

P2404090000-16
ISBN 978-9967-454-94-1

УДК 004
ББК 32.973-01

© Составители: Коллектив авторов, 2016
@ ИГУ им.К.Тыныстанова, 2016

ОГЛАВЛЕНИЕ

ВВЕДЕНИЕ	4
Глава 1. Общие принципы работы в Moodle	6
1.1. Редактирование личной информации	8
1.2. Пользователи и их права	9
1.3. Режим редактирования	10
Глава 2. Создание электронного учебного курса в Moodle	11
2.1. Создание курса	11
2.2. Наполнение курса.....	13

ВВЕДЕНИЕ

Moodle – аббревиатура от Modular Object-Oriented Dynamic Learning Environment (модульная объектно-ориентированная динамическая обучающая среда).

Moodle – это свободная система управления обучением, ориентированная прежде всего на организацию взаимодействия между преподавателем и учениками, хотя подходит и для организации традиционных дистанционных курсов, а так же поддержки очного обучения.

Используя Moodle преподаватель может создавать курсы, наполняя их содержимым в виде текстов, вспомогательных файлов, презентаций, опросников и т.п. Для использования Moodle достаточно иметь web-браузер, что делает использование этой учебной среды удобной как для преподавателя, так и для обучаемых. По результатам выполнения учениками заданий, преподаватель может выставлять оценки и давать комментарии. Таким образом, Moodle является и центром создания учебного материала и обеспечения интерактивного взаимодействия между участниками учебного процесса.

Moodle относится к классу LMS (Learning Management System) — систем управления обучением. Во многих странах подобное программное обеспечение чаще называют системами дистанционного обучения (СДО), так как именно при помощи подобных систем во многих вузах организовано дистанционное обучение. Moodle используется более чем в 30 000 учебных заведений по всему миру и переведена почти на 80 языков, в том числе и на русский.

Moodle дает возможность проектировать, создавать и в дальнейшем управлять ресурсами информационно-образовательной среды. Система имеет удобный интуитивно понятный интерфейс. Преподаватель самостоятельно, прибегая только к помощи справочной системы, может создать электронный курс и управлять его работой. Можно вставлять таблицы, схемы, графику, видео, флэш и др.

Преподаватель может по своему усмотрению использовать как тематическую, так календарную структуризацию курса. При тематической структуризации курс разделяется на секции по темам. При календарной структуризации каждая неделя изучения курса представляется отдельной секцией, такая структуризация удобна при дистанционной организации обучения и позволяет учащимся правильно планировать свою учебную работу.

Редактирование содержания курса проводится автором курса в произвольном порядке и может легко осуществляться прямо в процессе обучения. Очень легко добавляются в электронный курс различные элементы: лекция, задание, форум, глоссарий, wiki, чат и т.д. Для каждого электронного курса существует удобная страница просмотра последних изменений в курсе.

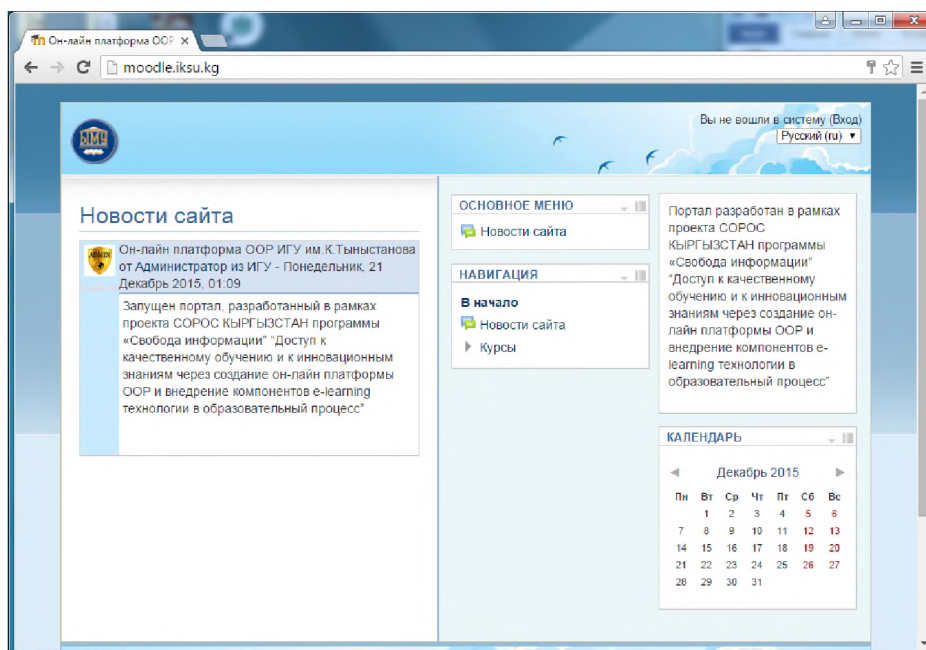
Таким образом, LMS Moodle дает преподавателю обширный инструментарий для представления учебно-методических материалов курса, проведения теоретических и практических занятий, организации учебной деятельности как индивидуальной, так и групповой.

Ориентированная на дистанционное образование, система управления обучением Moodle обладает большим набором средств коммуникации. Это не только электронная почта и обмен вложенными файлами с преподавателем, но и форум (общий новостной на главной странице программы, а также различные частные форумы), чат, обмен личными сообщениями, ведение блогов.

Moodle имеет многофункциональный тестовый модуль. Поскольку основной формой контроля знаний в дистанционном обучении является тестирование, в LMS Moodle имеется обширный инструментарий для создания тестов и проведения обучающего и контрольного тестирования. Поддерживается несколько типов вопросов в тестовых заданиях (множественный выбор, на соответствие, верно/неверно, короткие ответы, эссе и др.). Moodle предоставляет много функций, облегчающих обработку тестов. Можно задать шкалу оценки при корректировке преподавателем тестовых заданий после прохождения теста обучающимися, существует механизм полуавтоматического пересчета результатов. В системе содержатся развитые средства статистического анализа результатов тестирования и, что очень важно, сложности отдельных тестовых вопросов для обучающихся.

ГЛАВА 1. ОБЩИЕ ПРИНЦИПЫ РАБОТЫ В MOODLE

Единственным условием для пользователя является наличие доступа в Интернет, браузера Internet Explorer 6.0 и выше или браузера семейства Mozilla. Наберите в браузере адрес сайта <http://moodle.iksu.kg/>



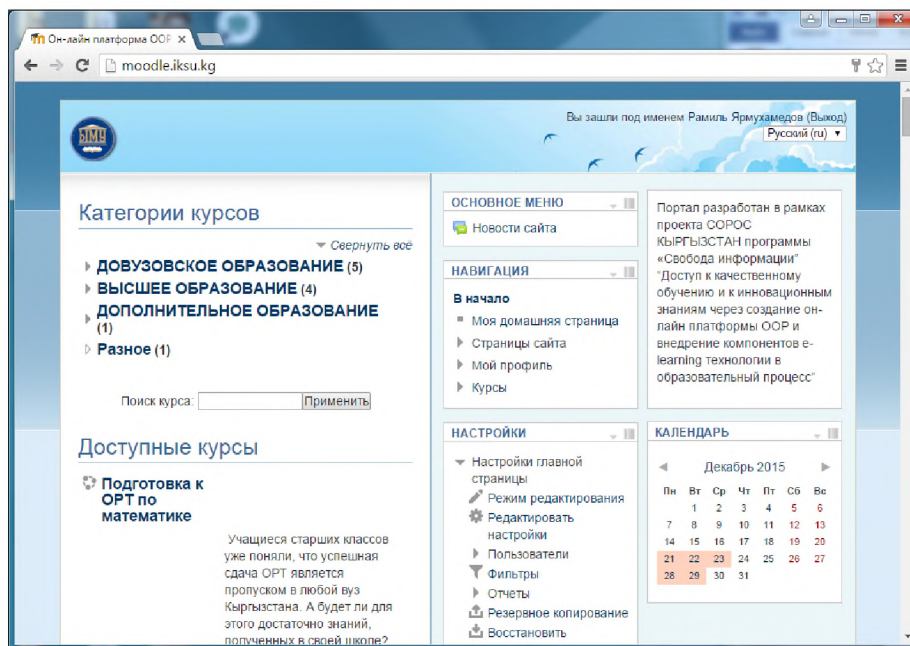
Работа с системой начинается с инициализации. Вызов диалога «Вход» осуществляется с помощью ссылки «Вход», расположенной в строке «Вы не вошли в систему (Вход)», расположенную в верхнем правом углу окна.

Для входа в систему необходимо ввести свой «Логин» и «Пароль», полученный у Администратора или во время регистрации.



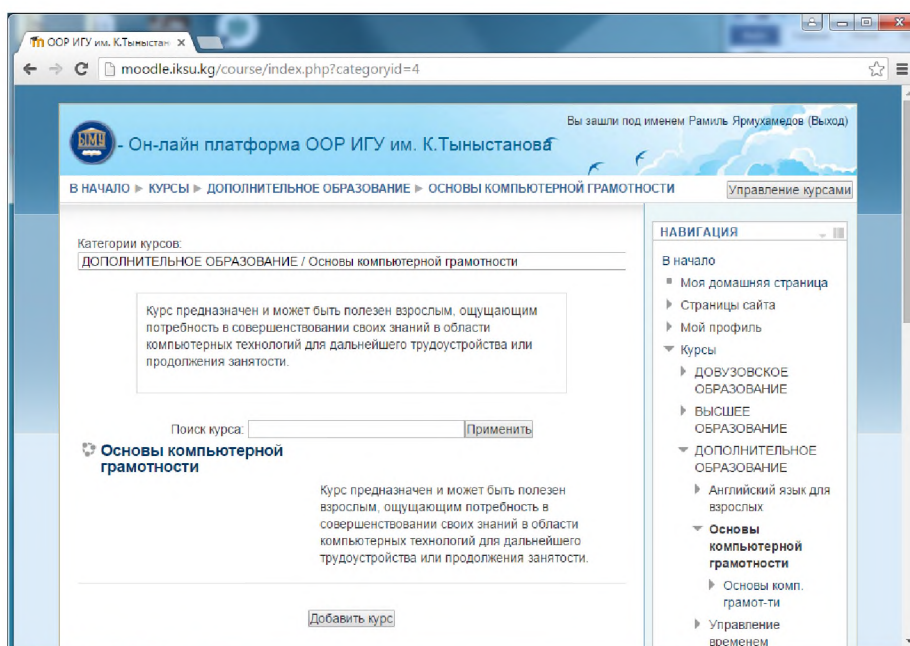
Вы вводите свой логин и пароль и входите в систему. Если вы еще не зарегистрированы в системе (не имеете логина и пароля), то необходимо обратиться к администратору.

При входе в систему открывается главная страница портала, где содержится список доступных электронных курсов и функциональные блоки, позволяющие настраивать работу системы и производить определенные действия, а также информационные блоки.

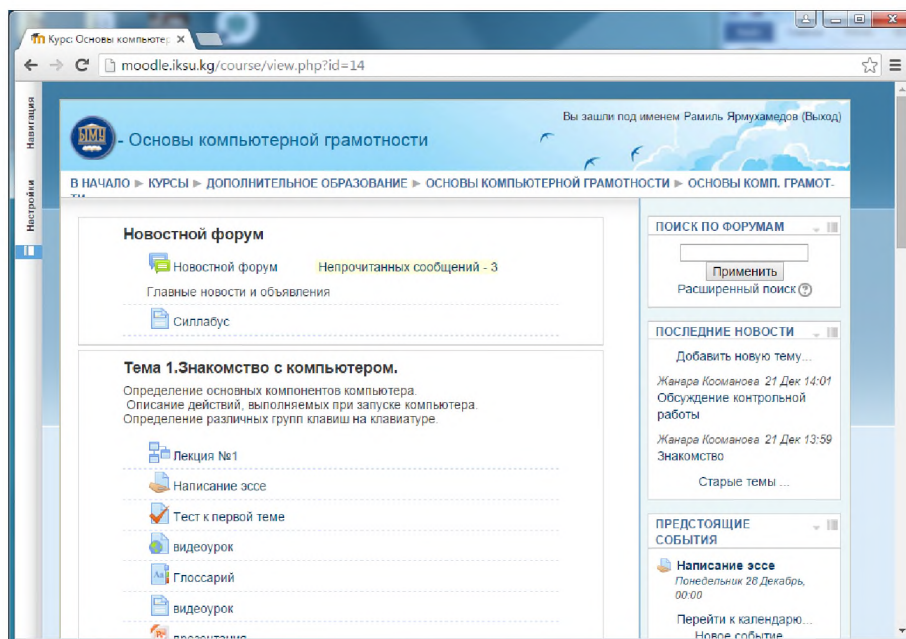


При необходимости можно свернуть блок, нажав на треугольник « ▾ » в верхнем правом углу блока или переместить блок в сторону, нажав на « ■ ».

Название курса в списке курсов является гиперссылкой, щелчок по которой открывает страницу курса.



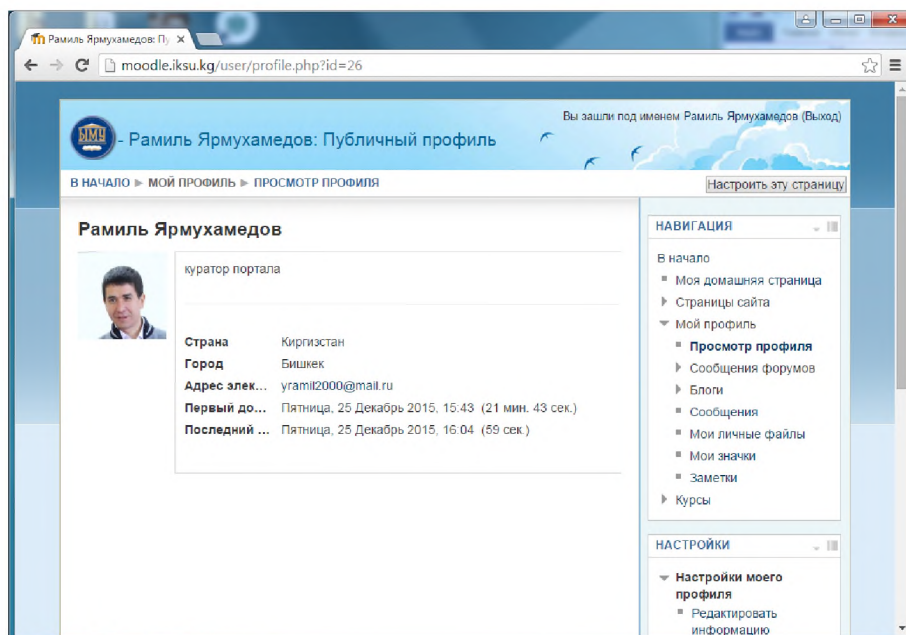
Для входа в данный курс необходимо нажать на его название.



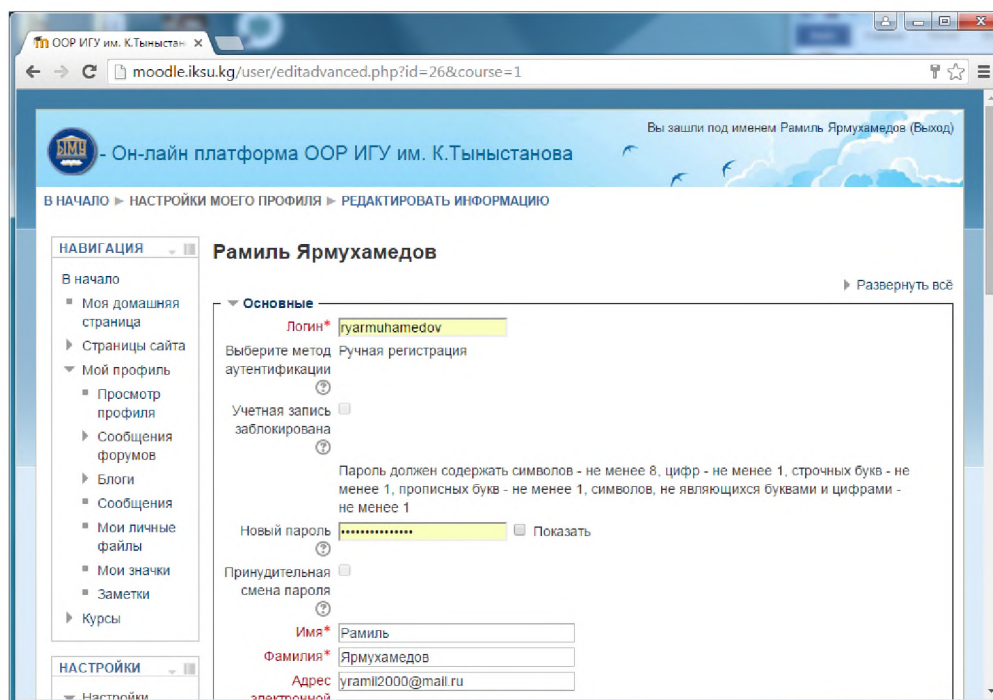
Так выглядит типичная главная страница курса. На блоке страницы представлено содержание данного курса, выделены тематические разделы курса, а по бокам – функциональные и информационные блоки.

1.1. Редактирование личной информации

Как только Вы вошли в систему, Вы окажетесь на главной странице, но теперь ваше имя будет отображено в правой верхней части страницы. Обратите внимание, имя пользователя выделено как гиперссылка – активизируйте эту ссылку щелчком мышки и Вы увидите Ваше пользовательское резюме (профиль).



Вы можете отредактировать Ваш профиль. Чтобы редактировать вашу персональную информацию, нажмите на вкладку «Редактировать информацию». Откроется одноименная форма.



Описание некоторых полей:

Показывать e-mail. Данный параметр определяет, могут ли другие пользователи видеть адрес Вашей электронной почты. Вы можете установить так, чтобы все пользователи (включая гостей) могли видеть Ваш адрес, или так, чтобы только однокурсники могли его видеть. Можно полностью отключить отображение Вашего электронного адреса.

Описание. Здесь Вы можете кратко рассказать о себе.

Фотография. Если Вы хотите, чтобы Ваша фотография отображалась в профиле, а также в некоторых разделах (форуме), здесь Вы можете загрузить изображение с Вашим фото. Чтобы сделать это, нажмите на кнопку "Обзор", найдите файл с фотографией в формате JPEG и щелкните по кнопке "Открыть". Затем нажмите на кнопку "Сохранить" в самом конце формы и система внесет изменения в Ваш профиль. Желательно, чтобы фотография была размером 100x100 пикселей, иначе система сама выполнит обрезку изображения до нужных размеров.

1.2. Пользователи и их права

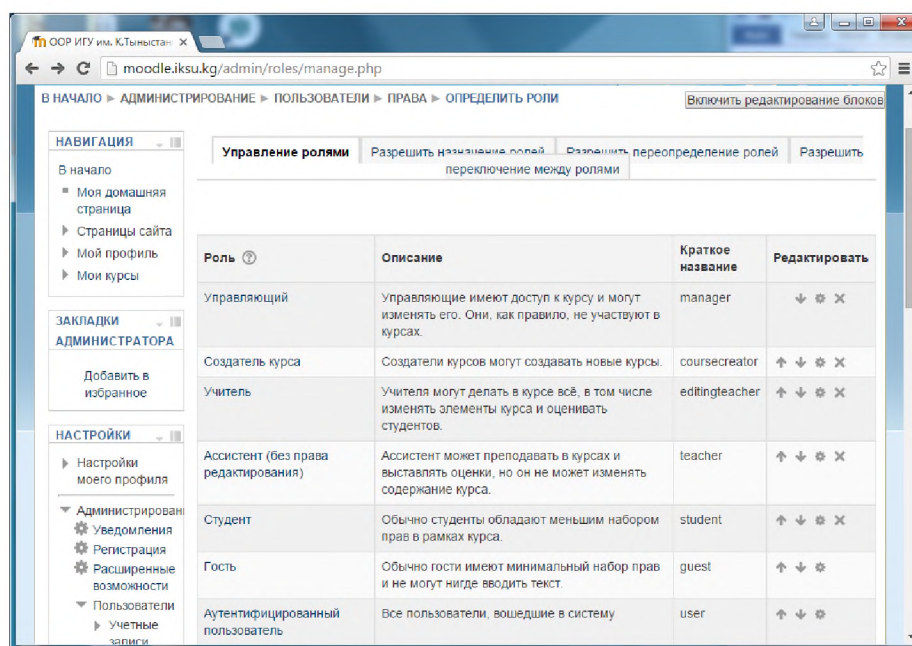
В Системе существует несколько типов пользователей (основных ролей). Это администраторы, управляющие, создатели курсов, преподаватели (учителя), студенты и гости. Каждый из них имеет определенные права на

доступ в зависимости от контекста. Заметим, что количество ролей может быть изменено в зависимости от потребностей.

Преподаватель курса имеет права на проведение обучения (проверку выполненных работ и др.). Преподаватель может участвовать в обсуждениях на форумах, в чате.

Студент имеет права на просмотр материалов курса и выполнение различного рода проверочных работ, также может принимать участие в обсуждениях на форумах, в чате, отправлять персональные сообщения другим участникам курса.

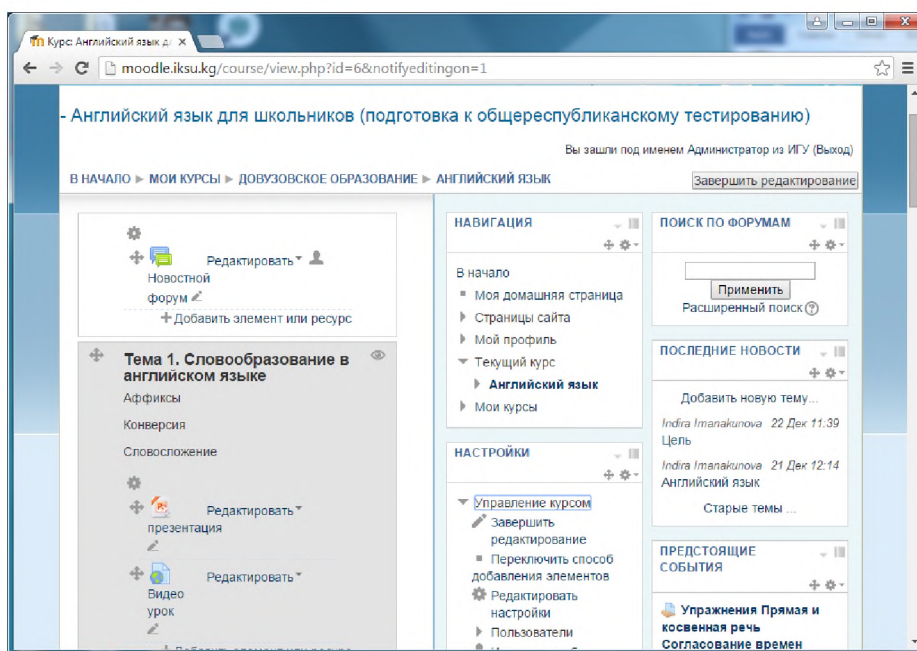
Гость имеет право только на чтение некоторых материалов.



1.3. Режим редактирования

Кнопка «Режим редактирования» доступна только тем пользователям, у которых есть права редактировать и изменять материалы курса (администратору, создателю курса, преподавателю с правом редактирования). При нажатии на кнопку «Режим редактирования» меняется интерфейс в каждом блоке у объектов, которые можно редактировать, появляются кнопки инструментов, позволяющих изменять содержание и вид этого объекта (блока, ресурса, элемента курса, темы и т.д.). В режим редактирования можно перейти и с помощью пункта меню Управление курсом в блоке «Настройки».

Нажатие на кнопку «Завершить редактирование», соответственно, закрывает этот режим.



ГЛАВА 2. СОЗДАНИЕ ЭЛЕКТРОННОГО УЧЕБНОГО КУРСА В MOODLE

Для создания нового учебного курса в Moodle необходимо обратиться к Администратору.

Информация для Администратора.

2.1. Создание курса

1. В блоке Администрирование выберите пункт меню «Курсы — Добавить/редактировать курсы».
2. В открывшейся странице «Категории курсов» выберите категорию, в которой предполагается создать курс.
3. Нажмите на кнопку «Добавить курс»
4. На странице «Редактировать настройки курса» заполните обязательные поля («Полное имя курса» и «Короткое имя курса») и выберите подходящие для вашего курса настройки.

Полное имя курса - название курса, которое будет отображаться в перечне курсов.

Короткое имя курса - имя, которое используется для сокращенного обозначения курса, в частности, в верхней части окна в строке, показывающий

«путь».

Заполнение остальных полей не обязательно, Moodle по умолчанию присваивает наиболее подходящие значения всем параметрам курса.

Рассмотрим наиболее важные из них.

Категория - если до создания курса вы не выбрали категорию, то можно сделать это теперь. Из выпадающего списка нужно выбрать подходящую категорию курса.

Краткое описание - краткое описание содержания курса.

Формат курса: форма организации курса. Moodle предлагает следующие форматы:

Календарь (CSS) - календарная организация расписания курса (неделя за неделей) с точным сроком начала и окончания.

Структура - организация курса по темам.

Сообщество (форум) - курс организуется на основе одного большого форума. Может использоваться не только как курс, но и как одна большая доска сообщений.

Для создаваемого нами курса используем тематическую организацию (Формат курса — Структура).

Количество тем/недель - этот параметр определяет, сколько секций нужно создать на главной странице курса (для каждой темы/недели — отдельная секция). В нашем случае будет достаточно 3 тем.

Группы - использование групповых режимов работы в курсе.

Нет групп - ученики не делятся на группы, каждый является частью одного большого сообщества.

Отдельные группы - группы изолированы друг от друга, работа учеников одной группы не видна для других групп.

Доступные группы - ученики каждой группы могут видеть, что происходит в других группах.

Примечание: Если групповой режим определен здесь, на уровне курса, то он является режимом по умолчанию для всех элементов, создаваемых в курсе. Если предполагается только для некоторых элементов курса организовать групповую работу, то группой режим лучше установить на уровне элементов курса.

О значении остальных настроек курса можно узнать, используя кнопку помощи (знак вопроса), относящуюся к соответствующему элементу.

Нажатие на кнопку «сохранить» внизу страницы завершает процедуру создания и настройки курса.

Обычно после этого Moodle предлагает назначить роли, т.е. определить какие пользователи смогут работать в данном курсе и какие права иметь. Мы вернемся к этому вопросу чуть позже.

Теперь вы можете вернуться на главную страницу (с помощью верхней строки, показывающей «путь») и увидеть созданный курс в списке курсов.

Изменение настроек созданного курса

Часто необходимо скорректировать настройки созданного курса. Для этого:

1. В блоке Администрирование выберите пункт меню «Курсы — Добавить/редактировать курсы».

2. В открывшейся странице «Категории курсов» выберите категорию (щелкните), в которой находится курс.

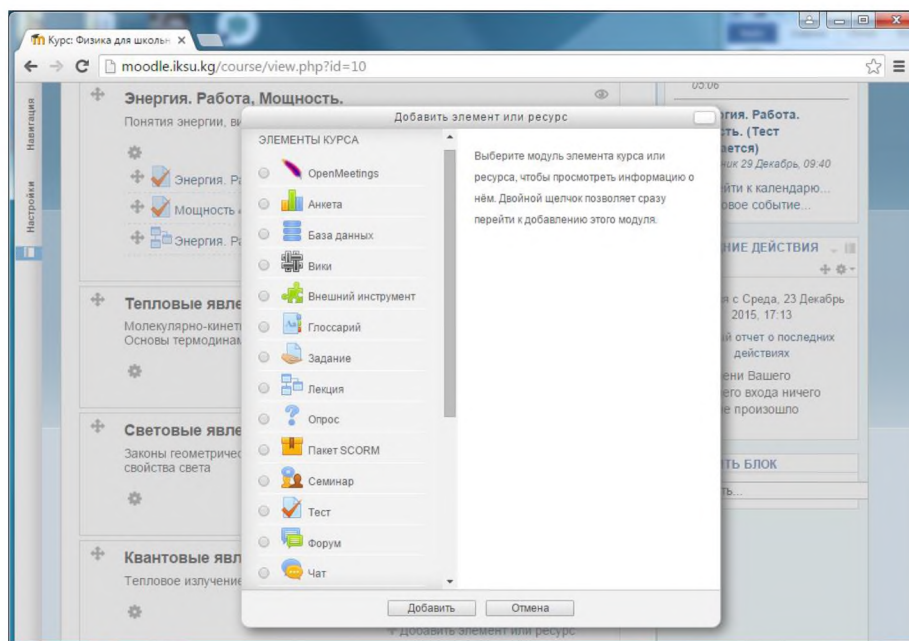
3. В появившемся списке курсов найдите нужный курс и нажмите кнопку, относящуюся к этому курсу. Откроется страница редактирования настроек данного курса.

2.2. Наполнение курса

Зайдите на главную страницу созданного курса (щелкнуть по названию курса в списке доступных курсов).

При создании курса в него автоматически включается только новостной форум. Moodle располагает большим разнообразием модулей (элементов курса), которые могут быть использованы для создания курсов любого типа. В зависимости от содержания курса и концепции преподавания, создатель курса включает наиболее подходящие элементы и ресурсы, предоставляемые системой Moodle.

Можно разделить инструменты (модули) Moodle для представления материалов курса на статические (ресурсы курса) и интерактивные (элементы курса).



К интерактивным элементам курса относятся:

- **Анкета** отображены несколько типов анкет особенно полезных для оценки интерактивных методов дистанционного обучения;
- Элемент **Wiki** делает возможной совместную групповую работу обучаемых над документами. Любой участник курса может редактировать wiki-статьи. Все правки wiki-статей хранятся в базе данных, можно запрашивать

любой прошлый вариант статьи или для сравнения разницу между любыми двумя прошлыми вариантами статей с помощью ссылки Последние правки. Используя инструментарий Wiki, обучаемые работают вместе над редактированием одной wiki-статьи, обновлением и изменением ее содержания. Редактор, встроенный в Wiki, позволяет вставлять в текст статьи таблицы, рисунки и формулы. В зависимости от настроек групповой работы Moodle может включать в себя двенадцать различных wiki-редакторов. При коллективной работе преподаватель, используя функцию История, может отследить вклад каждого участника в создании статьи и оценить его.

- Элемент **Глоссарий** позволяет создавать и редактировать список определений, как в словаре. Наличие глоссария, объясняющего ключевые термины, употребленные в учебном курсе, просто необходимо в условиях внеаудиторной самостоятельной работы. Элемент Глоссарий облегчает преподавателю задачу создания подобного словаря терминов. В виде глоссария можно организовать также персоналий. Глоссарий может быть открыт для создания новых записей (статей), не только для преподавателя, но и для обучающихся.

- Элемент **Задание** позволяет преподавателю ставить задачи, которые требуют от студентов ответа в электронной форме (в любом формате) и дает возможность загрузить его на сервер. Элемент Задание позволяет оценивать полученные ответы.

- Элемент **Лекция** строится по принципу чередования страниц с теоретическим материалом и страниц с обучающими тестовыми заданиями и вопросами. Последовательность переходов со страницы на страницу заранее определяется преподавателем — автором курса, и зависит от того, как студент отвечает на вопрос. На неправильные ответы преподаватель может дать соответствующий комментарий.

- **Опрос** для проведения быстрых опросов и голосований. Задается вопрос и определяются несколько вариантов ответов;

- Элемент **Тест** позволяет создавать наборы тестовых заданий. Тестовые задания могут быть с несколькими вариантами ответов, с выбором верно/не верно, предполагающие короткий текстовый ответ, на соответствие, эссе и др. Все вопросы хранятся в базе данных и могут быть впоследствии использованы снова в этом же курсе (или в других). Тесты могут быть обучающими (показывать правильные ответы) или контрольными (сообщать только оценку).

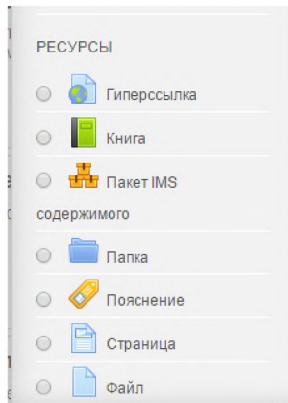
- Элемент **Форум** используется для организации дискуссии и группируется по темам. После создания темы каждый участник дискуссии может добавить к ней свой ответ или прокомментировать уже имеющиеся ответы. Для того чтобы вступить в дискуссию, пользователь может просто просмотреть темы дискуссий и ответы, которые предлагаются другими. Это особенно удобно для новых членов группы, для быстрого освоения основных задач, над которыми работает группа. История обсуждения этих проблем сохраняется в базе данных. Пользователь также может сыграть и более активную роль в обсуждении, предлагая свои варианты ответов, комментарии и

новые темы для обсуждения.

В каждом электронном курсе система Moodle дает возможность создания нескольких форумов.

- **Чат** система предназначена для организации дискуссий и деловых игр в режиме реального времени Пользователи системы имеют возможность обмениваться текстовыми сообщениями, доступными как всем участникам дискуссии, так и отдельным участникам по выбору;

К ресурсам относятся:



В данном руководстве отражены основные принципы работы в Moodle. Более подробная инструкция размещена на <http://docs.moodle.org/ru>

Отпечатано в полиграфическом комплексе
ИГУ им.К.Тыныстанова
Тираж 100. Тел.:(03922) 52696