

**ЫСЫК-КӨЛ ОБЛАСТЫНДА ДИНИЙ АБАЛ: СОЦИОЛОГИЯЛЫК
ТАЛДОО**

Азыркы өнүгүү учурунда социологдордун алдында дин менен социалдык коомдун ортосундагы мамилелерди чечүү маселелери турат. Анткени азыркы көз карандысыз Кыргызстанда базар экономикасынын өнүгүшү менен социо-маданиятка диндин таасири жогорулай баштаган, ал эми мурунку совет доорун учурунда дин таасир бере албай калган.

Бирок көптөгөн тарыхый убактарга чейин өзгөрбөй турган бир нече баалулуктар бар, бул баалулуктар көп убакыт өтсө дагы, коомдо өз ордун жоготпой өзүнүн идентүүлүгүн жоготпой келет. Буга мисал катары кандайдыр бир этноско тиешелүү болгон коомдук тутумдар кирет. Кыргыз адам өмүр бою кыргыз бойдон калат, капитализм же социализм же болбосо экономикалык жана башка убакыттарда дагы кыргыз адам түбөлүк боюнча кыргыз бойдон калат. Бирок ар бир улут, этнос, тарыхый жана социо-маданияттык багыттар да бир гана өзгөрүп кетиши мүмкүн.

Социологдор дин деген түшүнүккө адамдардын жүрүм турумун жана реалдуу аң сезимин камтышат. Кыргызстандын социологдору жооптордун негизинде респонденттердин категориясын белгилешкен, алар биринчисине, жогорку топ б.а. бул топко диндик эрежелерди толук аткарган адамдар, экинчисине, орто бул топко орточо деңгээлде эрежелерди аткарган адамдар, үчүнчүсүндө, диний активдүүлүгү төмөн жана түртүнчүсүнө эң төмөн, эч кандай диний эрежелерди аткарбаган адамдарды киргизишкен.

Кыргыз Республикасынын облус боюнча өкмөттүн расмий ыйгарымдын прес-кызматы билдирүүсүнө караганда, азыр Ысык-Көл областында 195 диний уюм иш алып барат, анын ичинен 25 христиандык уюмдар жана 170 исламдык уюмдар. Ошондой эле аймакта 124 мечит жана 1 медресе өзүлөрүнүн иштерин жүргүзүп жатат [1].

Жогору айтылган диний уюмдар кандай иш алып бара жатканын жана көлдүктөрдүн динге болгон көз-караштарын, диний талаптарды кандай аткарып жатканын билиш үчүн жалпы Кыргызстан боюнча диний маселелерди изилдөө үчүн Кыргыз-Түрк “Манас” университетинин изилдөөчүлөрүнүн автордук жамааты ишке ашырган **“Кыргыз Республикасындагы жалпы жарандык идентүүлүк маселелери”** аттуу социологиялык изилдөөнүн жыйынтыктары мына ушул көйгөйлөрдү чечүүнү көздөйт. Бул изилдөөнү Кыргыз Республикасынын Президентинин Аппаратына караштуу Туруктуу өнүгүү улуттук кеңешинин Секретариатынын сунушуна ылайык жүзөгө ашырылып, Кыргыз-Түрк “Манас” университети тарабынан каржыланган.

Изилдөөнүн методологиясы. Баштапкы маалыматтар социология илиминде кеңири тажрыйбаланып келген индивидуалдык стандартташтырылган интервью (баарлашуу) ыкмасы аркылуу чогултулду. Тагырак айтканда, изилдөөчүлөр жамааты тарабынан атайын сурама (анкета) иштелип чыкты. Ал бир катар сыноолордон (100 адамдын арасында пилотаждык изилдөөдөн) кийин такталып, толукталып типографиялык басууга берилген. Биз жүргүзгөн социологиялык изилдөөнүн негизги инструментарийи сурама болуп, анын негизги бөлүгүндө 52 суроо жана паспорттук бөлүгүндө 9 суроо болуп, жалпы 61 суроону камтыган [3].

Социологиялык изилдөө 2014-жылдын апрель-май айларынын ичинде жүргүзүлүп, анын алкагында Кыргыз Республикасынын жети дубанан жалпы 2000 адам сурамжыланган. Респонденттерди тандоо үчүн көп баскычтуу квоталык тандама ыкмасы колдонулду. Кыргыз Республикасынын улуттук статистикалык комитетинин

демографиялык-статистикалык көрсөткүчтөрүнүн негизинде төмөнкү схема боюнча тандама иштелип чыкты:

- *1-баскычта* облустар жана анын борборлору тандалып алынды.
- *2-баскыч* райондук жана айылдык деңгээлди камтыды. Облустардын жана анда жашаган калктын көлөмүнө жараша тиешелүү жашоо пункттары (район, айыл, кыштак) тандага киргизилди.
- *3-баскычта* баарлаша турган конкреттүү респонденттерди тандоо жүргүздү. Респонденттер төмөнкү критерийлер: жынысы, курагы (толук жашы), улуту жана жашаган жери боюнча тандамага киргизилди [2].

Тандаманын курамы жалпы калктын дсеомографиялык курамына аталган критерийлер боюнча толук дал келип, репрезентативдүүлүктү камсыз кылган. Изилдөөнүн жүрүшүндө 2000 адам сурамжыланып, анын ичинен Ысык-Көлдө 160 респондент суралган, андагы респонденттердин суроолорго берген жооптору статистикалык маалыматтарды эсептөөчү атайын SPSS программасы аркылуу кайрадан иштетилип, маалымат базасы түзүлгөн жана жыйынтыктар социологиялык талдоого алынган.

Изилдөөчүлөр тобу изилдөөнүн жыйынтыктарын талдоодо жана интерпретация берүүдө статистикалык (эмпирикалык) ыкмалар менен катар эле “сапаттык” жана жалпы теориялык усулдарды пайдаланды. Атап айтканда, байкоо, документтерди талдоо (контент-анализ), гипотететикалык-дедуктивдик, компаративдик ыкмалар, моделдештирүү, системдүү кароо сыктуу усулдар жигердүү колдонулду (1 жана 2-таблицааларды караңыз) [2].

1-таблица. Респонденттердин жашаган жери, жынысы жана улуту боюнча бөлүштүрүлүшү (адам менен).

		Анкетанын саны						
		жалпы саны	Жынысы		Этностор			
			Аял	Эркек	Кыргыз	Орус	Башка	
	Ысык Көл обл.	160						
	<i>Шаарлар</i>	45	23	22	40	3	2	
1.	Каракол шаары	35	18	17		-	-	
2.	Чолпон Ата шаары	20	10	10		-	-	
	<i>Айылдар</i>	115	58	57	101	8	6	
	Ысык Көл р-ну	60	30	30	52	5	3	
1.	Бостери	30	15	15		2-	-	
2.	Ананьево	15	7	8		2-	-	
3.	Григорьевка	15	8	7		1-	-	
	Жети Огуз р-ну	55	28	27	49	3	3	
1.	Кызыл Суу	25	13	12	23	1	1	
2.	Барскоон	15	7	8	13	1	1	
3.	Дархан	15	8	7	13	1	1	

2-таблица. Ысык Көл областы респонденттери шаар, айыл жана жашы боюнча.

№		Анкетанын саны							
		жалпы саны	14-17	18-23	24-28	29-39	40-49	50-62	63-жогору
	Ысык Көл обл.	160	17	26	19	32	26	23	17
	<i>Шаарлар</i>	45	5	7	6	9	7	7	4
1.	Каракол шаары	25	3	4	3	5	4	4	2
2.	Чолпон Ата шаары	20	2	3	3	4	3	3	2
	<i>Айылдар</i>	115	13	19	13	22	19	17	12
	Ысык Көл р-ну	60	7	10	7	11	10	9	6
1.	Бостери	30	3	6	3	5	6	5	2
2.	Ананьево	15	2	2	2	3	2	2	2
3.	Григорьевка	15	2	2	2	3	2	2	2

СОЦИОЛОГИЯ

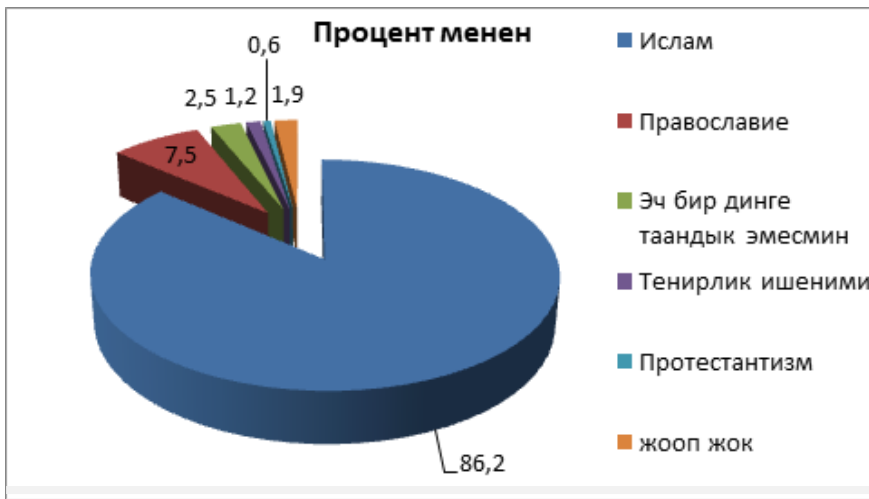
	Жети Огуз р-ну	55	6	9	6	11	9	8	6
1.	Кызыл Суу	25	2	4	4	5	4	4	2
2.	Барскоон	15	2	2	1	3	3	2	2
3.	Дархан	15	2	3	1	3	2	2	2

Сурамжылоодо катышкан респонденттерге “Сиз өзүңүздү Кудайга ишенген адам деп эсептейсизби?” деген суроо берилген: Бул суроого 91,2% респондент “ооба” Кудайга ишенген адам деп эсептейбиз деп жооп беришкен. Бул суроого жок, Кудайга ишенген адам деп эсептебейбиз деп 5,0% респонденттер жооп узатышкан. Атеистмин деп 1,9% жана 1,9% респонденттертер бул суроого жооп бере албайм дешкен (3-таблицаны караңыз).

Таблица 3. “Сиз өзүңүздү Кудайга ишенген адам деп эсептейсизби?”

№	Жооптор	Жооп берген респонденттердин саны	Процент менен
1.	Ооба	146	91,2%
2.	Жок	8	5,0%
3.	Атеист	3	1,9%
4.	нет ответ	3	1,9%
5.	Бардыгы	160	100

Респонденттердин диний багытын билиш үчүн төмөнкү суроону бердик: “Сиз өзүңүздү кайсы динге же диний ишенимге таандык деп эсептейсиз?” Бул суроого 86,2% респонденттер ислам динине таандык деп жооп беришкен. Православие дини Кыргызстанда экинчи дин катары иш алып барат, биздин социологиялык изилдөөнүн жыйынтыгы боюнча 7,5% респонденттер бул динге таандыкпыз деген жооп алганбыз. Биздин изилдөөдө 1,2% респонденттер теңирдик ишенимине жана 0,6% протестанттарга таандыкпыз деп жоопторун узатышкан. Эч бир динге таандык эмесмин деп 2,5% жана 1,9% респонденттер бул суроого такыр жооп бере алаган жок (1-диаграмманы караңыз)



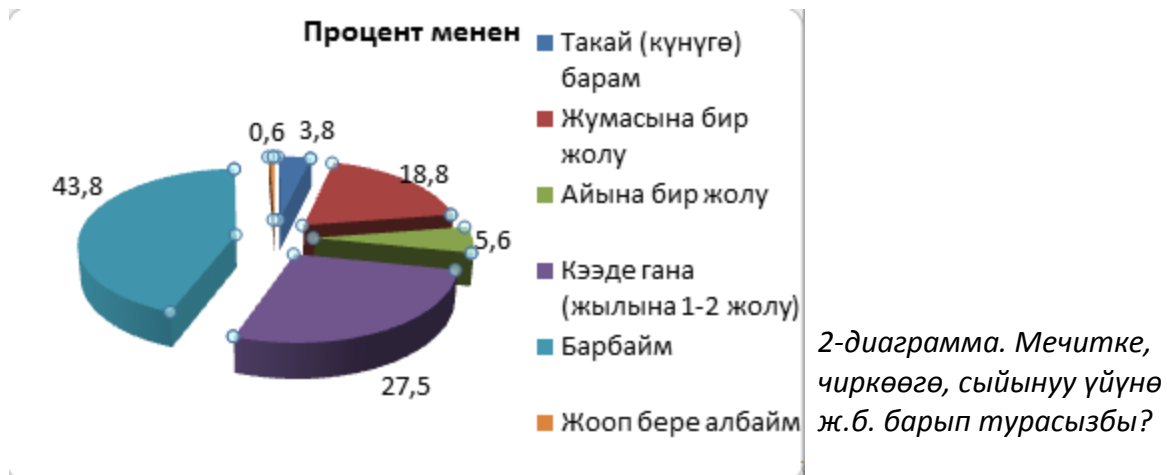
1-диаграмма. Сиз өзүңүздү кайсы динге же диний ишенимге таандык деп эсептейсиз.

Динге жынысы жана улуту боюнча таандык экенин аныктагандан кийин, респонденттерге төмөнкү суроого бердик: «Эмне себептен Сиз өзүңүздү бул динге таандык деп эсептейсиз?». Бул суроого жооптор төмөнкүдөй болду. Бул менин улутумдун тандоосу деп 31,9% респонденттер жооп беришкен. Бул эң туура дин деп 26,9% жана ата-энем ушул динди тутунгандыктан деп 26,2% респонденттер жооп беришкен. Бул менин жеке тандоом деп 12,5% суралгандар бул суроого жооп беришкен. Ал эми ар бир кыркынчы (2,5%) респондент эч бир динге таандык эмесмин деп бул суроого жооп беришти (4-таблицаны караңыз).

4-таблица. Эмне себептен Сиз өзүңүздү бул динге таандык деп эсептейсиз?

№	Жооптор	Жооп берген респонденттердин саны	Процент менен
1.	Ата-энем ушул динди тутунгандыктан	42	26,2
2.	Бул менин жеке тандоом	20	12,5
3.	Бул менин улутумдун дини	51	31,9
4.	Бул эн туура дин	43	26,9
5.	Эч бир динге таандык эмесмин	4	2,5
6.	Бардыгы	160	100

Респонденттердин динчилдиги жогору болгондуктан, диний эрежелерди канча дэңгээлде аткарырын билиш үчүн төмөнкү суроону бердик: “**Мечитке, чиркөөгө, сыйынуу үйүнө ж.б. барып турасызбы?**”. Социологиялык изилдөөнүн негизинде диний мекемелерди такай (күнүгө) барам деп 3,8% респонденттер жооп беришти. Жумасына 1 жолу 18,8%, айына бир жолу 5,6% жана кээде гана (жылына 1-2 жолу) 27,5% респонденттер бул суроого жооп беришкен. Бул динчилдиктин дэңгээлин билдирет. Бирок, биздин суроого 43,8% респонденттер мечитке, чиркөөгө, сыйынуу үйүнө ж.б. барбайбыз деп жооп берген (2-диаграмманы караңыз).



Жалпылап айтканда, дин, анын ичинен ислам кылымдар бери эненин суту менен синипкеле жаткан процесс. Бул процессибизде социологиялык изилдөөнү жыйынтыгында да Ыссы-Көл обласы боюнча Кудайга ишенген адамдар эң жогору болду. Алардын ичинен жума сайын мечитке, чиркөөгө барып тургандары ар бир бешинчи суралгандар пикири боюнча аныкталды. Мурунку изилдөөлөрдөн өзгөчөлөнүп, бул социологиялык изилдөө теңирдик ишенимине таандыктар дагы аныкталды. Уй-було социалдык институт катары диний социалдашууда ата-энесинин туткан дини чон таасир берерин, улуттук кимдиги жана бул эн туура дин деп көпчүлүк респонденттердин пикирлери боюнча жыйынтыктап айтсак болот.

Адабияттар:

1. URL: <http://www.24kg.org/obschestvo/8583/>
2. Демографический ежегодник КР: 2008-2012. – Б.: Нацстатком КР, 2013. – 319 с.
3. Исаев К., Малтабаров Б.А., Жусубалиев А.Р., Сыргабаев С.Б. Кыргыз Республикасындагы жалпы жарандык иденттүүлүк маселелери (социологиялык изилдөө). – Бишкек: КТУ “Манас”, 2014.